

Mode opération ProGest SQL Server

Migration de la base MS Access vers SQL Server

21/03/2012

Sommaire

1.	Mise en place de SQL Server	2
1.1	Prérequis	2
1.2	Installation de SQL Server :	2
1.2.1	Concernant la version 2012 RC0 de SQL Server	2
1.2.2	Installation SQL server Candidate 2012.....	2
1.3	Paramétrage de SQL Server	12
1.3.1	Paramétrage du mode d'authentification.....	12
1.3.2	Paramétrage du compte de connexion	13
1.3.3	Paramétrage de l'utilisateur unique	15
1.3.4	Paramétrage Firewall	15
2.	Migration la base ProGest vers SQL Server	16
2.1	Préparation de la base ProGest MS Access.....	16
2.2	Migration de la base de données vers SQL Server.....	16
2.3	Création du DSN	18
2.4	Liaison DSN via MS Access à la base ProGest SQL server	21
3.	Annexe	23
3.1	Liste des tables PG SQL server ne s'ouvrant qu'en Lecture / Ecriture :	23
3.2	Tableau récapitulatif des tests PG SQL Server.....	24
3.3	Partenaires SQL Server certifiés Gold par Microsoft	24

1. Mise en place de SQL Server

1.1 Prérequis

- Une version de ProGest supérieure ou égale à la version 3.08.
- Microsoft SQL server 2008 ou supérieur (non testé sur 2005).

1.2 Installation de SQL Server :

1.2.1 Concernant la version 2012 RC0 de SQL Server

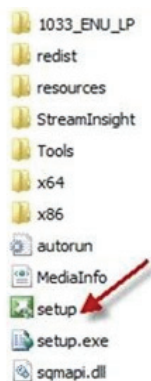
En fonction du système, il se peut que l'installation ne soit pas complète.

Voici la marche à suivre pour contourner le problème :

- Aller dans Panneau de configuration et désinstaller tous les objets se rapportant au Framework 4.5 .NET / 4.0
- Installer la version complète du Framework 4.0 Redist (ne pas installer celui de SQL Server 2012 RC0).
- Installer le correctif Microsoft : KB2533523 du dossier DVD\x64 de SQL Server.
- Relancer l'assistant d'installation de SQL Server.
- Une fois cela terminé, exécuter l'installation de Visual Studio Dev11 et sélectionner « réparer ».

1.2.2 Installation SQL server Candidate 2012

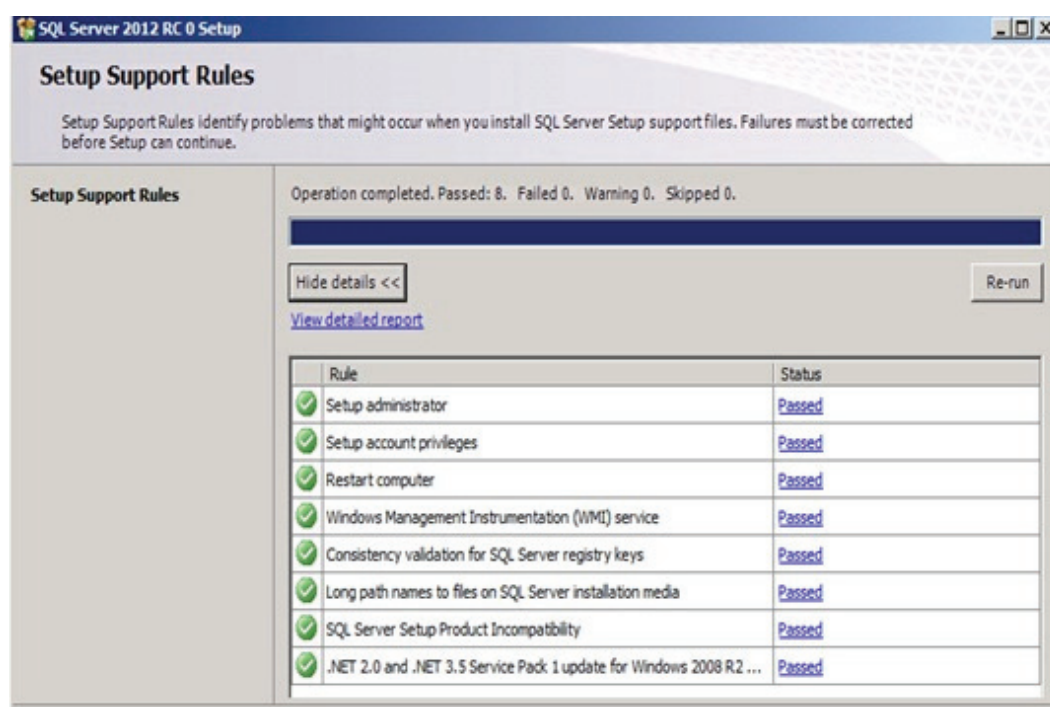
- Copier le dossier d'installation sur la machine local afin d'éviter tout risque de problème réseau. Lancer Setup.exe.



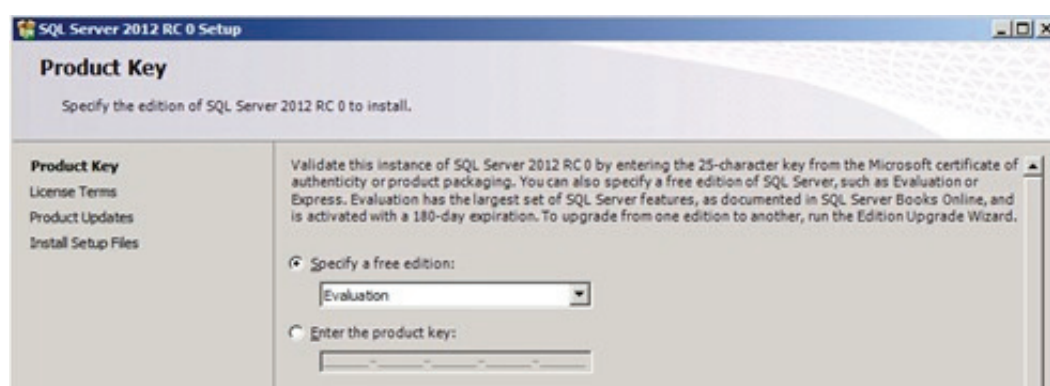
- Après avoir cliqué “SQL Server Installation Center” apparaît. Depuis le menu de gauche, cliquer sur “Installation” puis sur “New SQL Server stand-alone installation or add features to an existing installation”



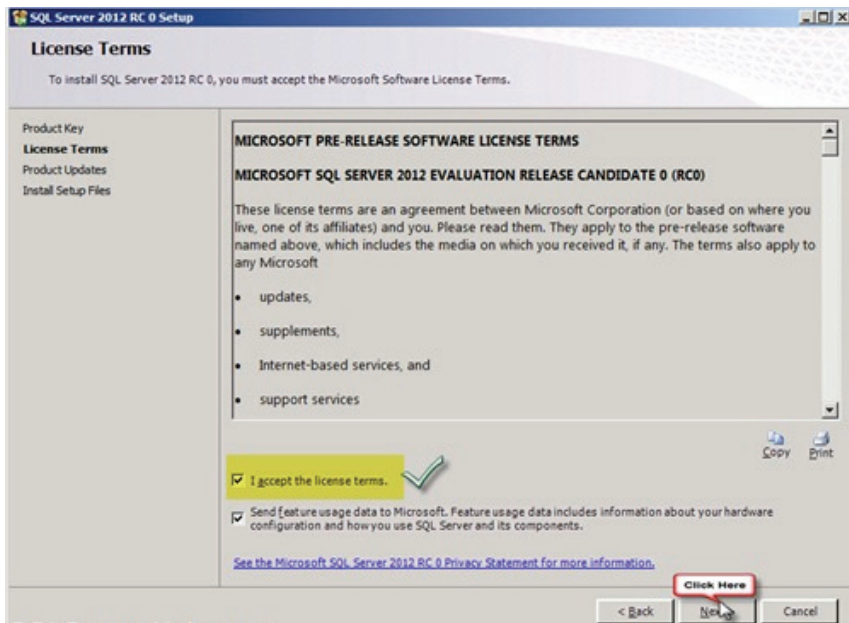
- L'écran “Setup Support Rules” apparaît alors.



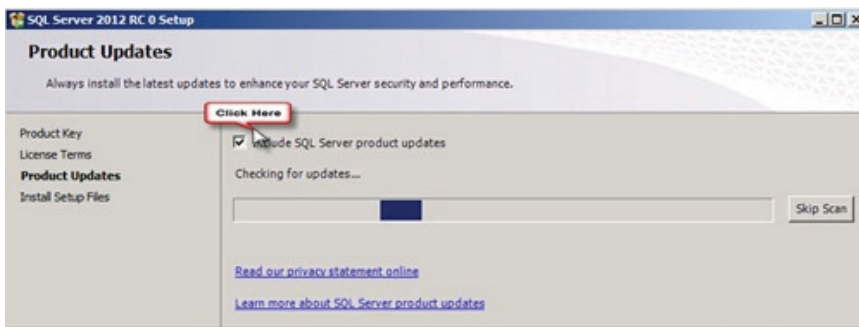
- Cliquer sur ok et choisir la version « évaluation media ».



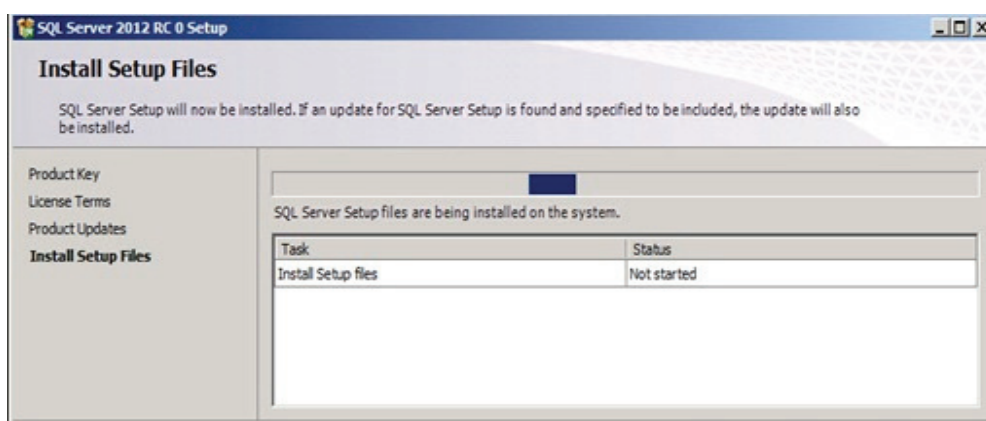
- Accepter les termes de la licence SQL Server "I accept the license terms." Puis cliquer sur « NEXT ».



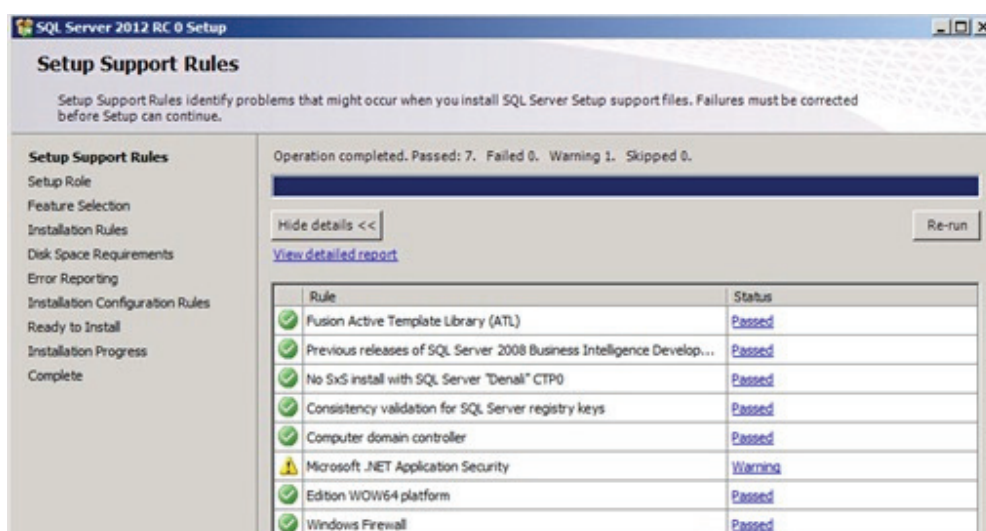
- La prochaine fenêtre permet de vérifier la présence de mise à jour disponible de SQL Server 2012.



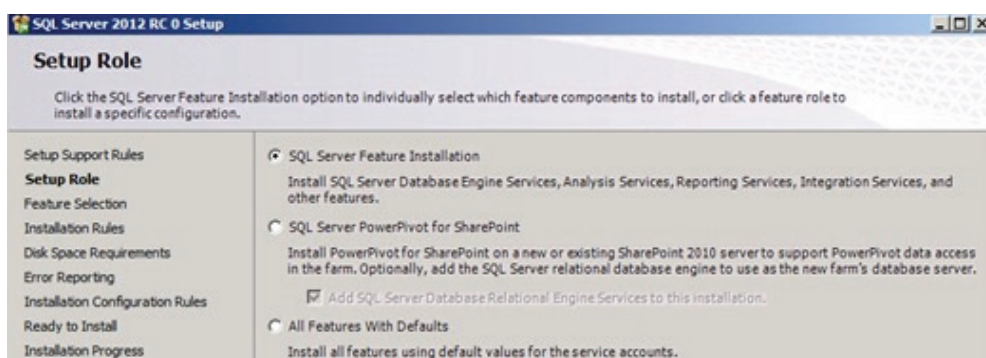
- Cliquer sur « Next » permettra d'installer les fichiers de supports comme suit :



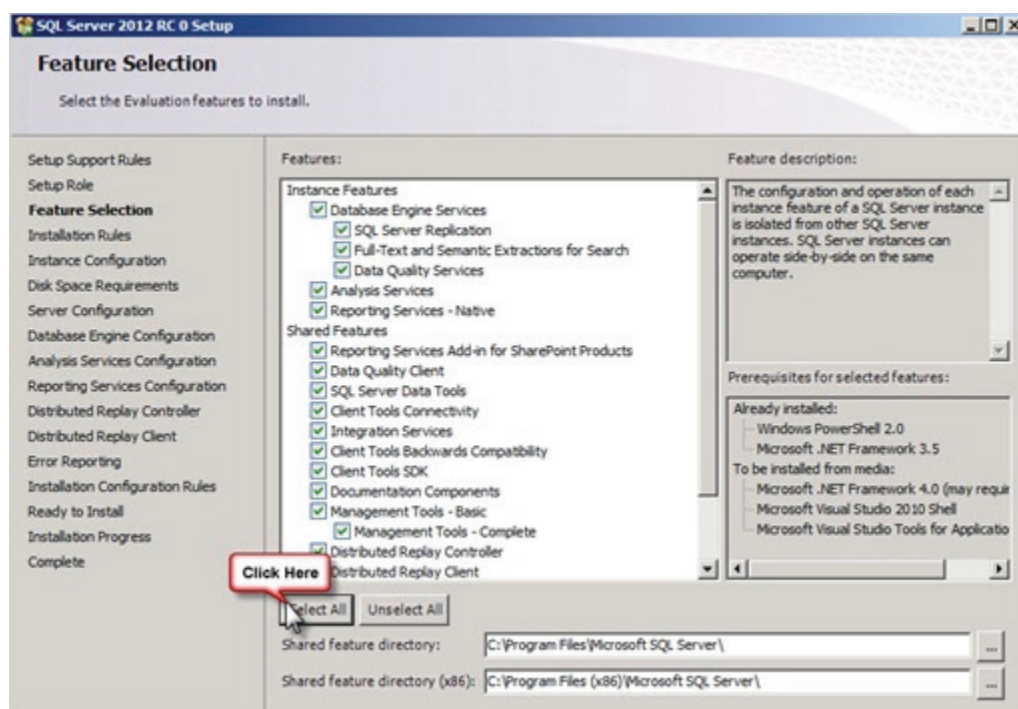
- Ecran récapitulatif de l'installation des règles de support. Cliquer sur « NEXT ».



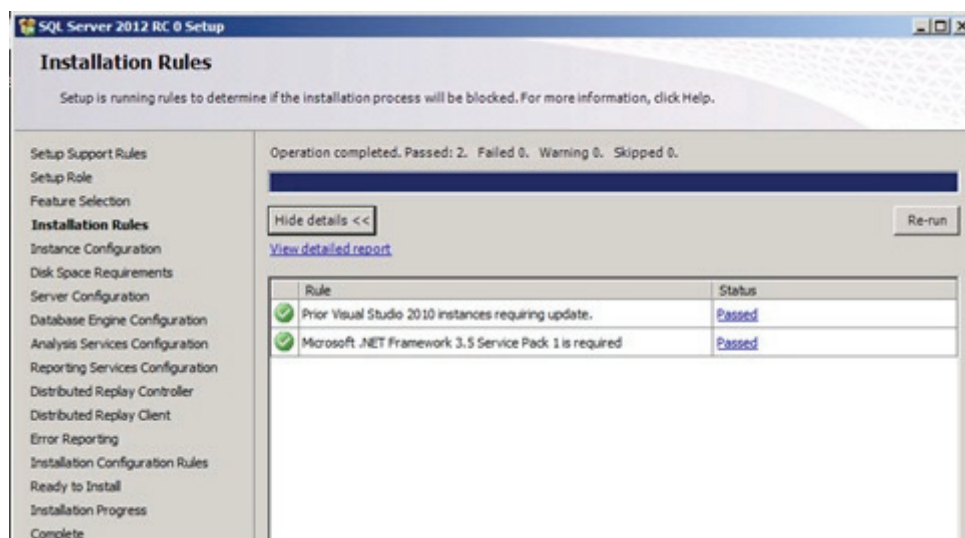
- Choisir la première option comme suite :



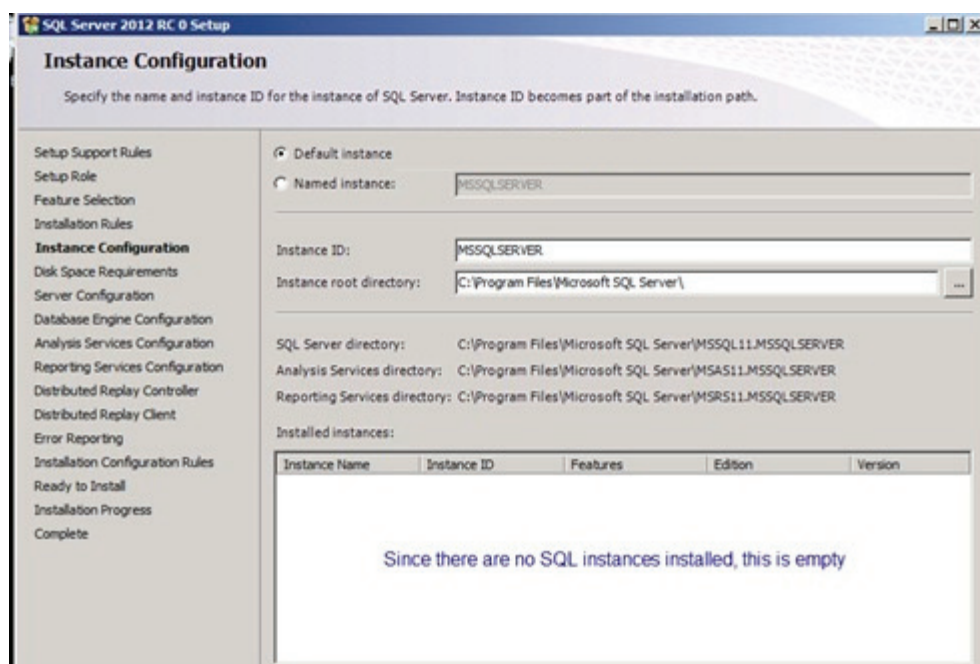
- Sélectionner toutes les fonctions.



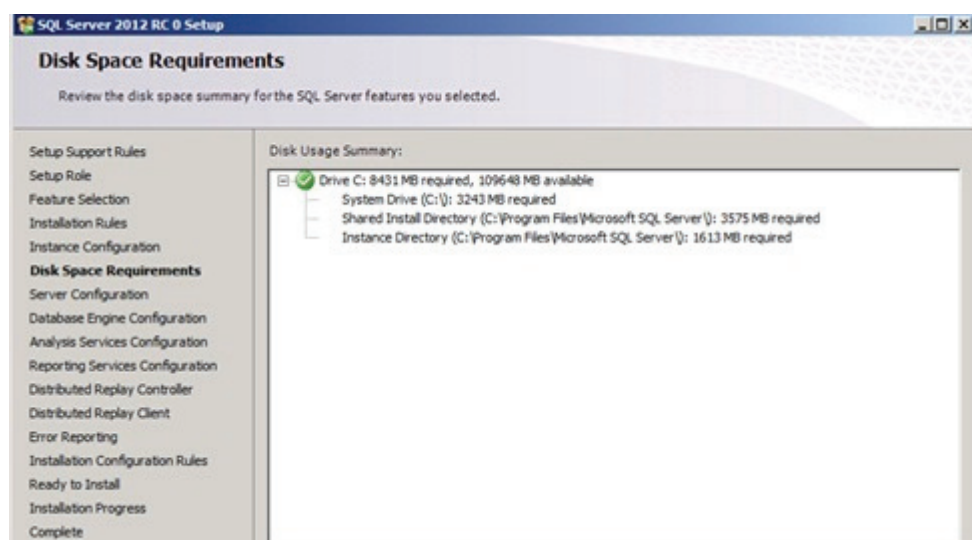
- Cliquer sur « NEXT ».



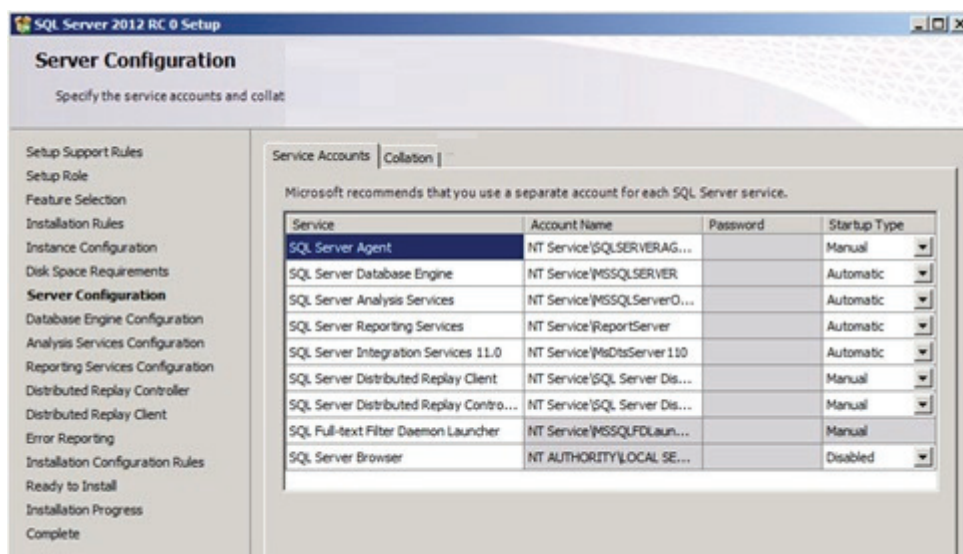
- Utiliser l'instance par défaut.



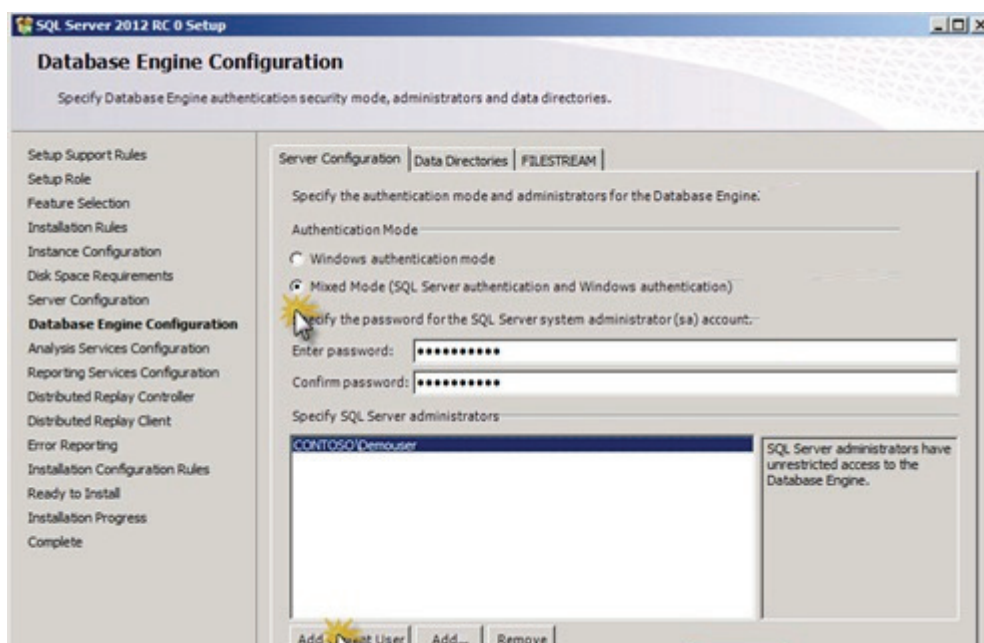
- Résumer de l'espace disque restant :



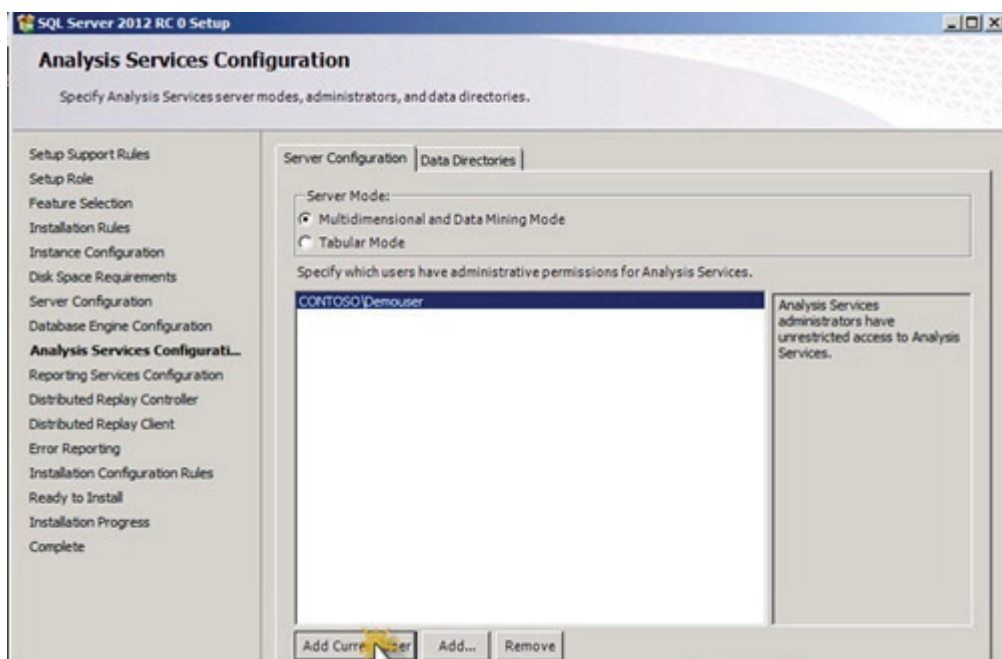
- Laisser par défaut.



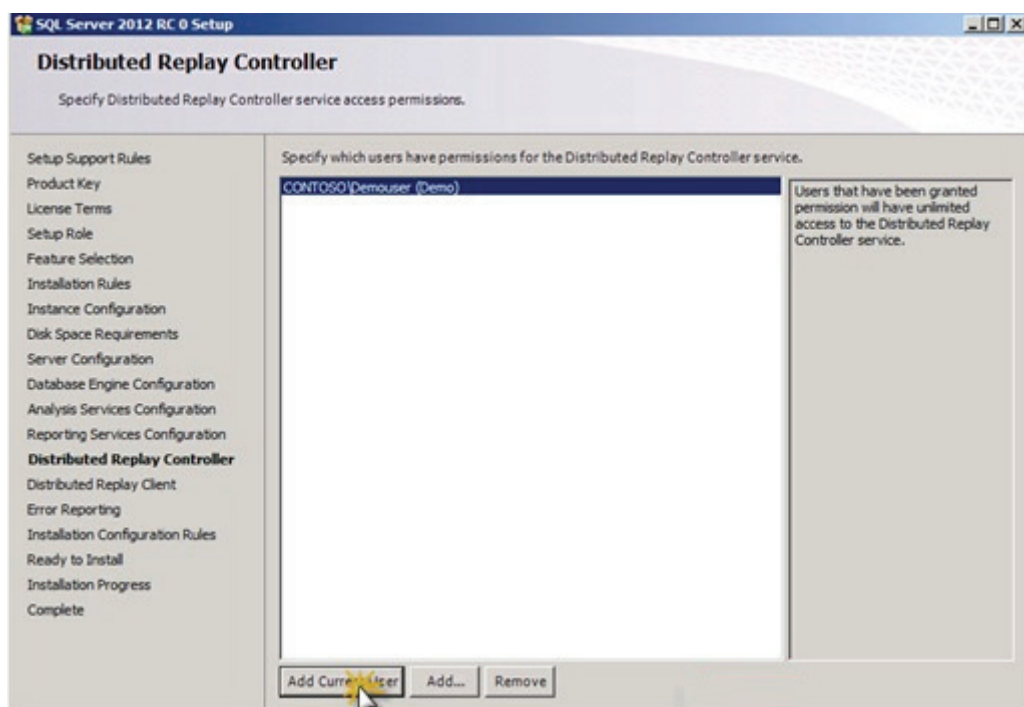
- Utiliser le mode mixte d'authentification. Puis cliquer sur "Add Current User" pour ajouter l'utilisateur logué en tant que SysAdmin sur SQL Server.



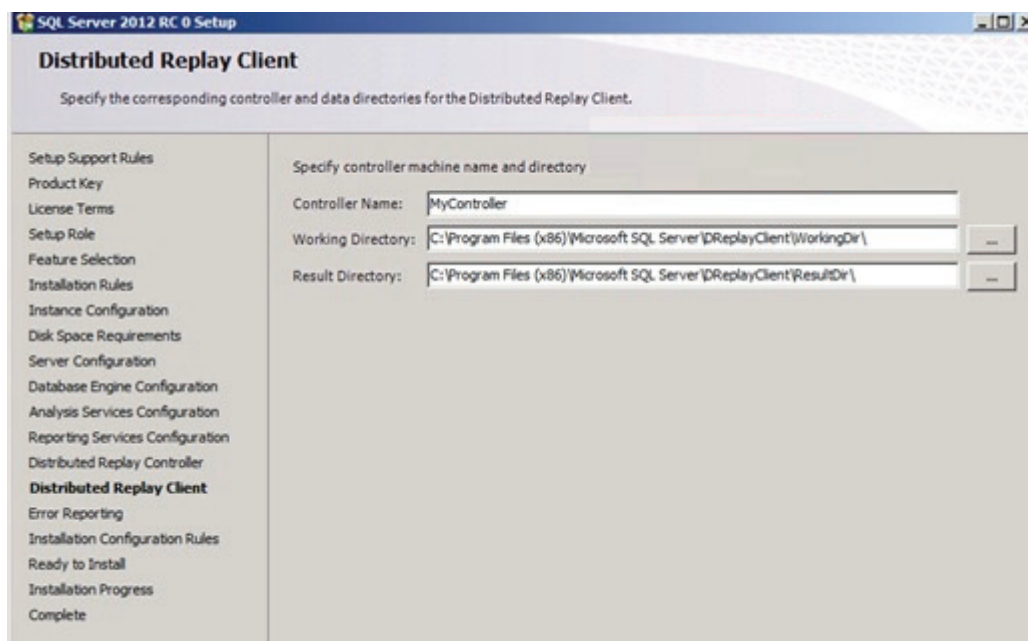
- Ajouter également l'utilisateur connecté.



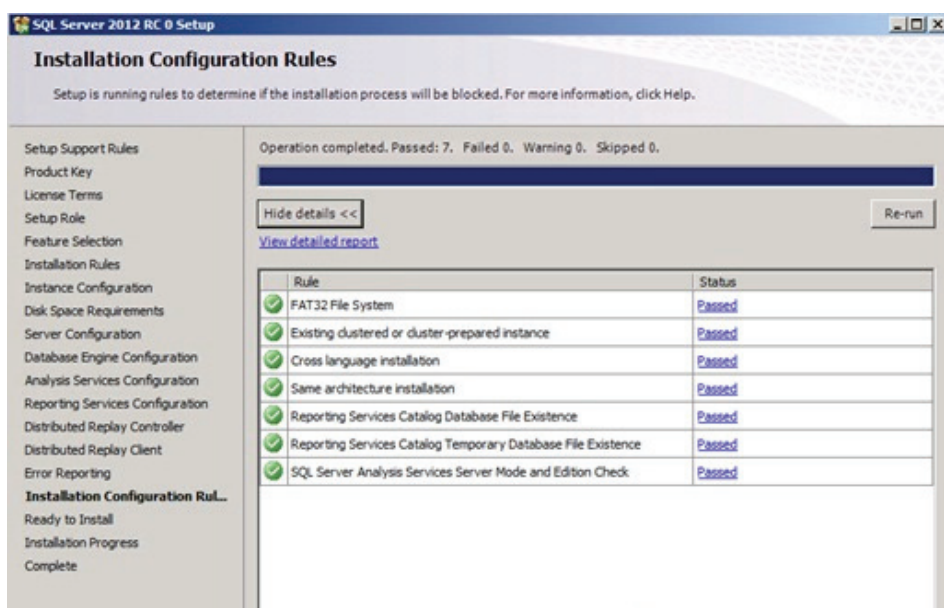
- Ajouter également l'utilisateur connecté.



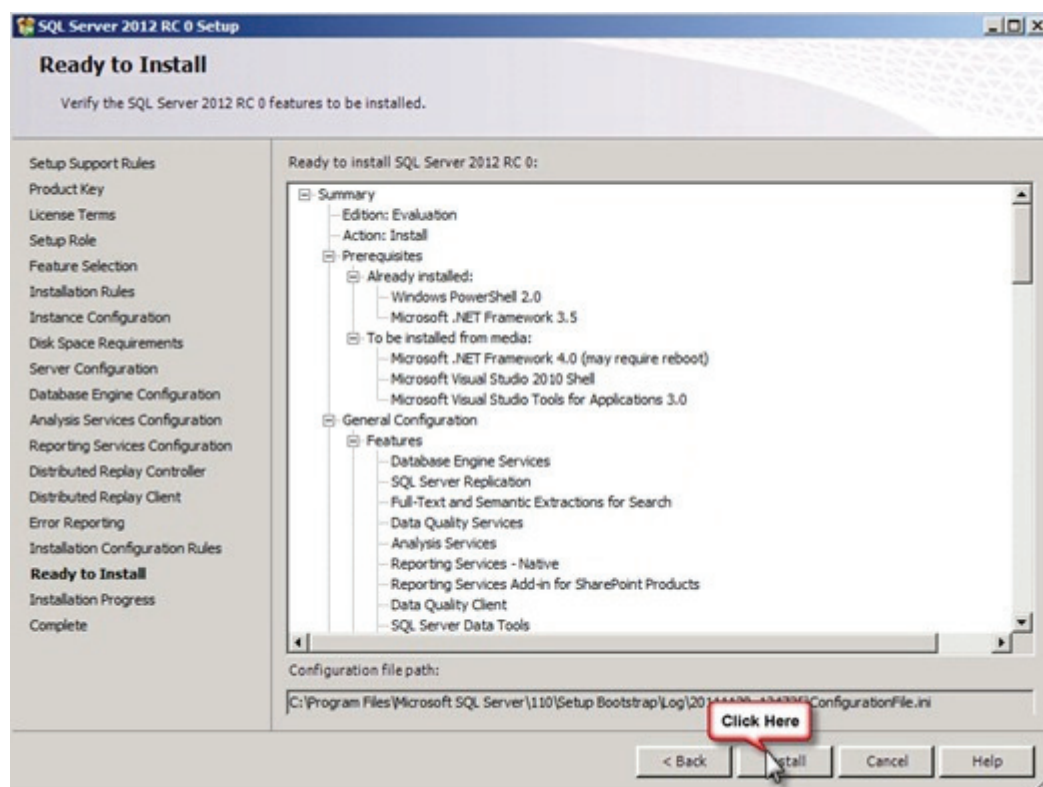
- Dans “Distributed Replay Client” entrer par exemple MyController.



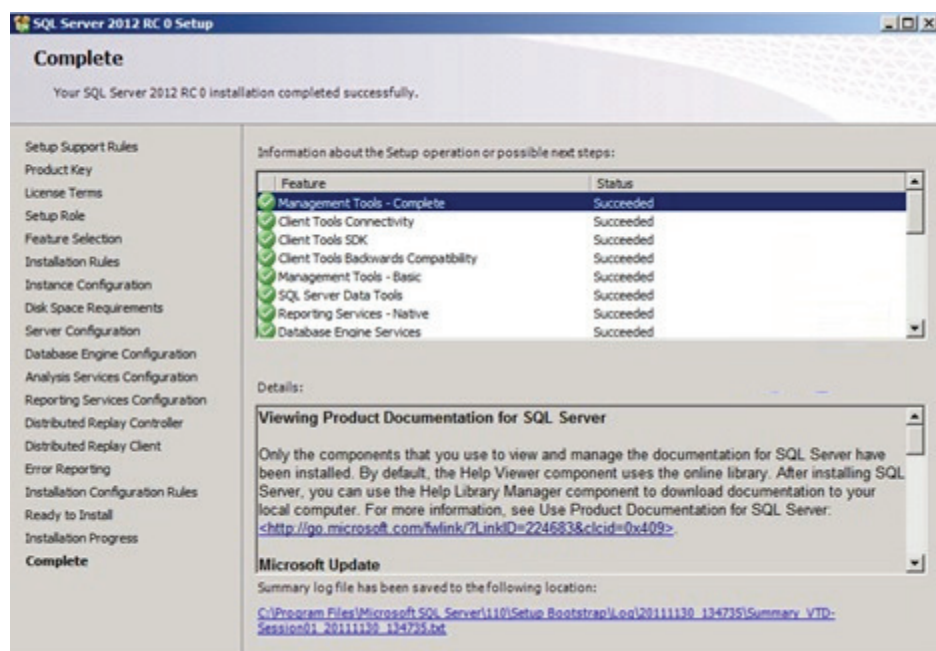
- Statut de l'installation des règles système.



- Récapitulatif des paramètres de configuration avec accès au chemin du ConfigurationFile.ini qui permet d'automatiser les prochaines installations sur d'autres systèmes similaires.



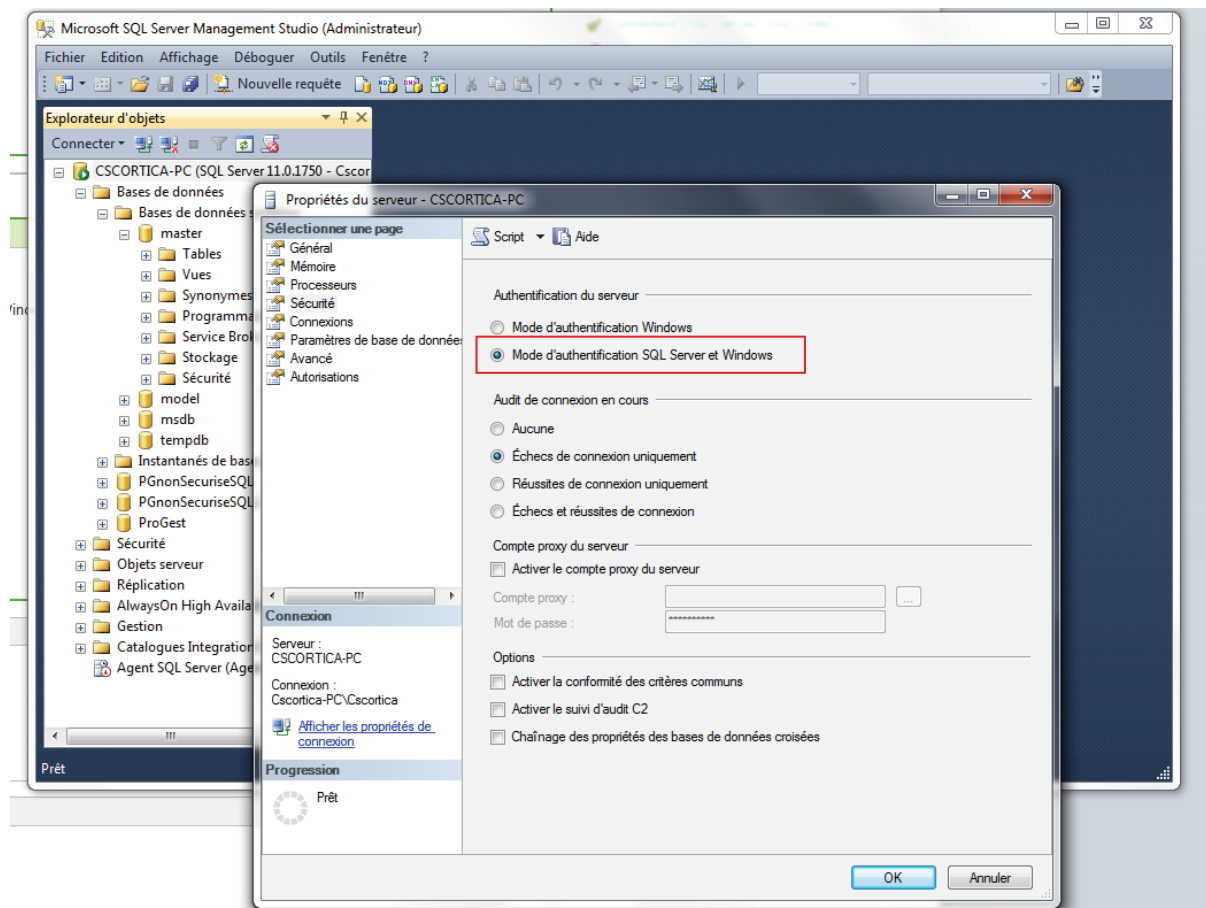
- Ecran final indiquant que tout s'est bien déroulé (dans le cas contraire consulter la partie 1.2.1).



1.3 Paramétrage de SQL Server

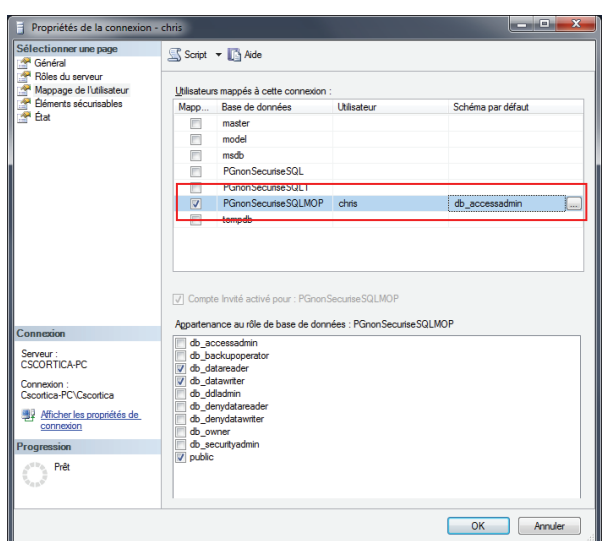
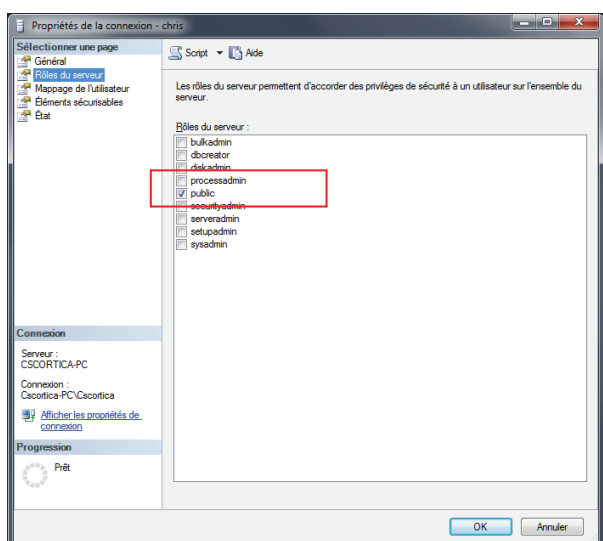
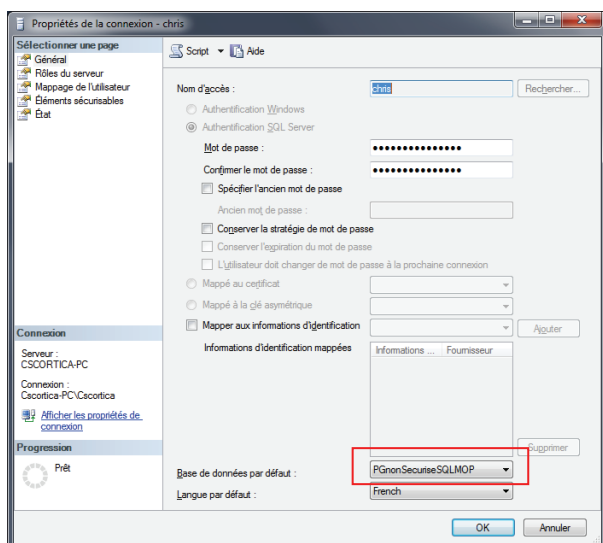
1.3.1 Paramétrage du mode d'authentification

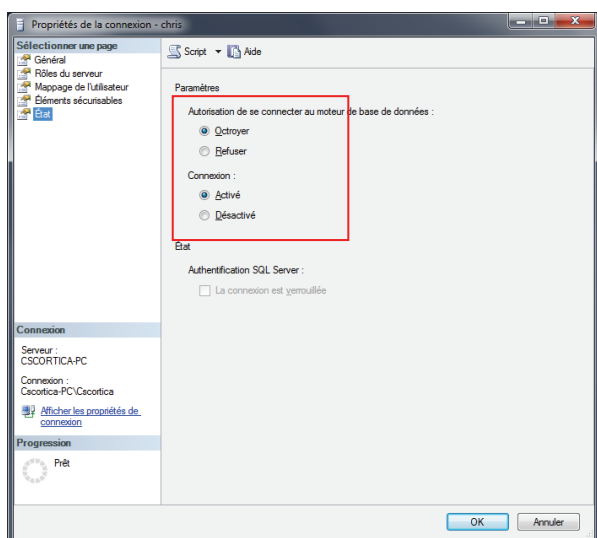
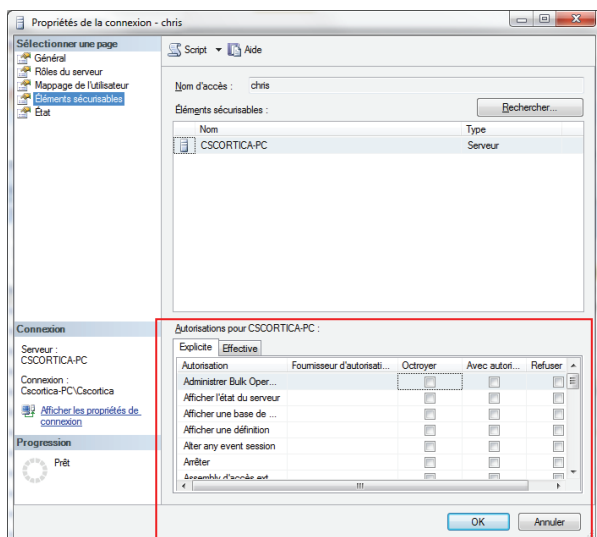
A paramétrer comme suit :



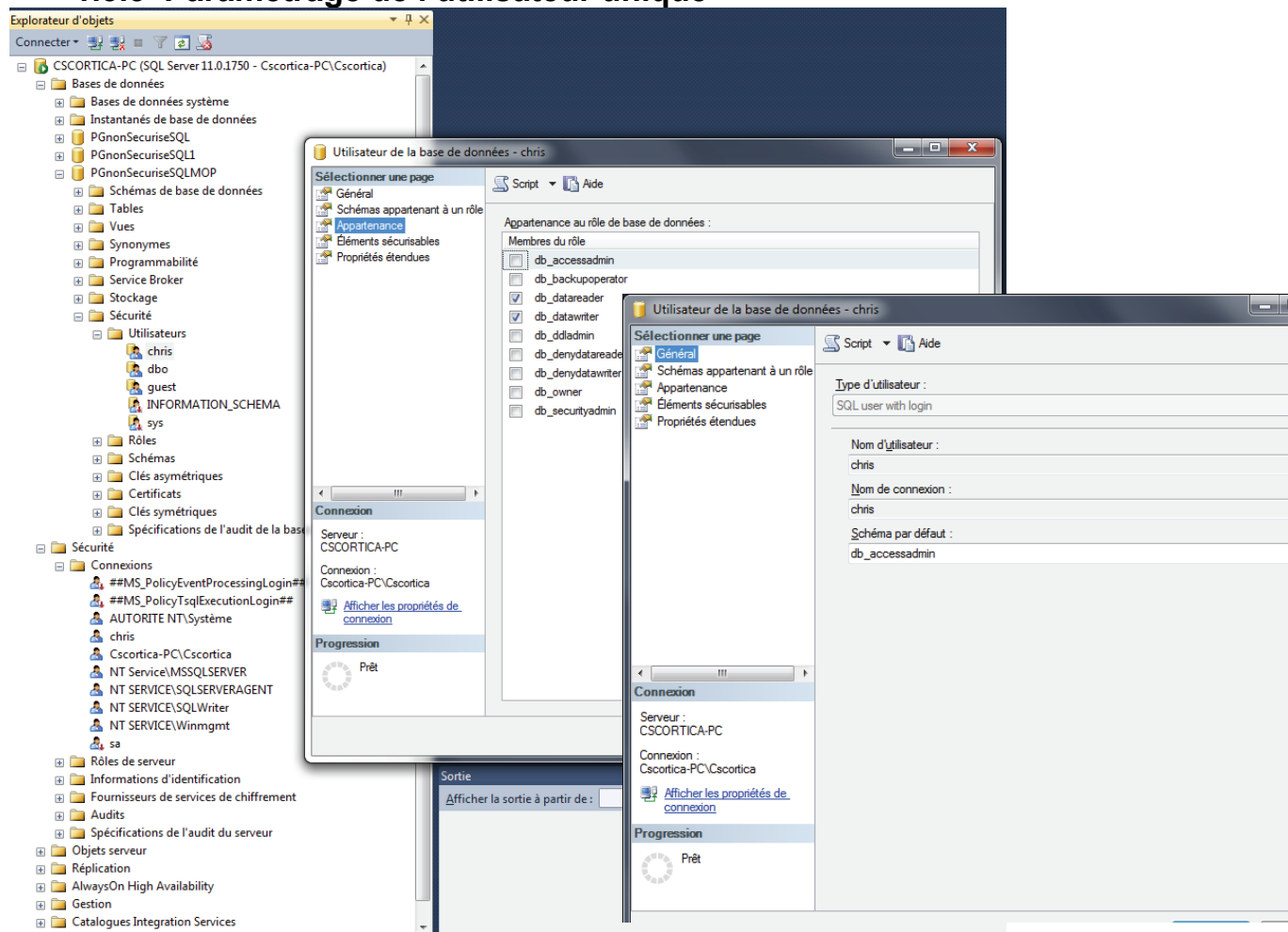
1.3.2 Paramétrage du compte de connexion

- Paramétrer comme indiqué sur les captures d'écran.



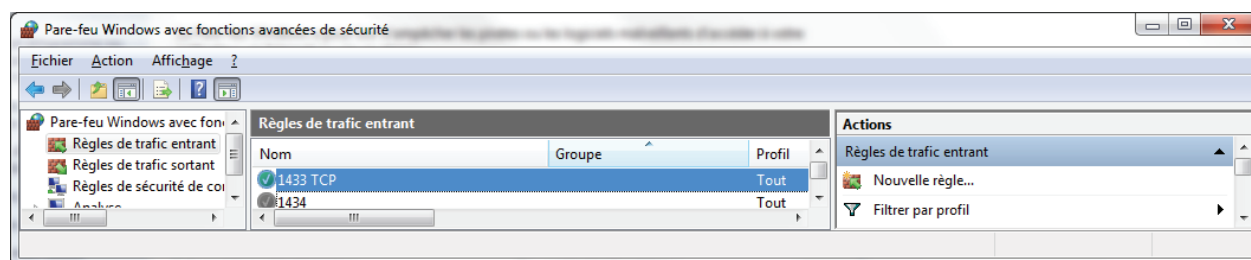


1.3.3 Paramétrage de l'utilisateur unique



1.3.4 Paramétrage Firewall

- Ouvrir les ports entrant et sortant 1433 TCP



2. Migration la base ProGest vers SQL Server

2.1 Préparation de la base ProGest MS Access.

L'opération consiste à déprotéger la base ProGest MS Access. Pour cela ouvrir la base DataPG.mdb via le raccourci MS ACCESS « tout ouvrir » :

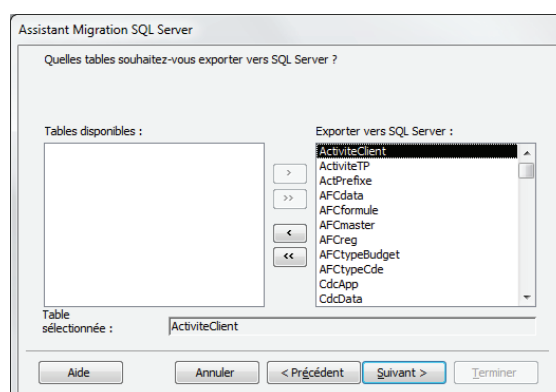
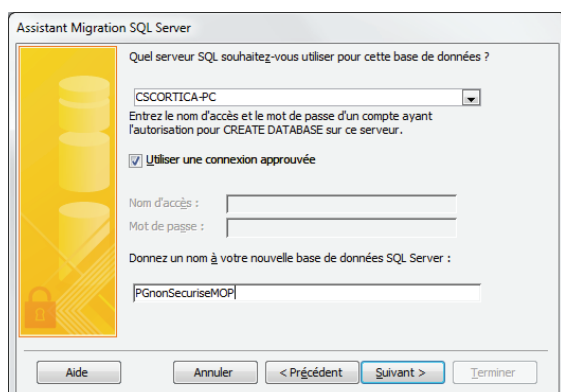
1. Microsoft Access s'ouvre avec la base ProGest.
2. Ouvrir la base de données qui utilise la sécurité au niveau utilisateur.
3. Se connecter en tant qu'administrateur de groupe de travail (un membre du groupe Administrateurs).
4. Aller dans « Fichier > information > Utilisateurs et autorisations > Autorisations d'accès ... »
5. Attribuer au groupe d'utilisateurs des autorisations d'accès complètes à l'ensemble des tables, requêtes, formulaires, états, et macros dans la base de données.
6. Quitter et redémarrer Microsoft Access en se connectant en tant qu'administrateur.
7. Créer une nouvelle base de données vierge et la laisser ouverte.
8. Importer tous les objets de la base de données initiale dans la nouvelle base de données.

La nouvelle base de données est à présent complètement déprotégée. Le fichier d'informations du groupe de travail en cours lors de la création de la nouvelle base de données au cours de l'étape 7 définit le groupe Administrateurs pour la nouvelle base de données.

2.2 Migration de la base de données vers SQL Server.

Ouvrir la table déprotégée sous Microsoft Access, puis aller dans « Outils de base de données > SQL Server > Créer une nouvelle base de données ».

- Entrer le nom du serveur SQL ainsi que le nom de la nouvelle base. Puis sélectionner toutes les tables de ProGest.



- Poursuivre le paramétrage comme suit :

Assistant Migration SQL Server

L'Assistant Migration SQL Server peut exporter les attributs de la table en plus des données.

Quels attributs de la table souhaitez-vous faire migrer ?

☒ Index ☒ Par défaut

☒ Règles de validation ☒ Relations de la table

☒ Utiliser DRI ☐ Utiliser les déclencheurs

Quelles données souhaitez-vous inclure ?

Ajouter des champs d'horodatage aux tables ? Non, jamais

☐ Créer seulement la structure de la table sans faire migrer les données

Aide Annuler < Précédent Suivant > Terminer

Assistant Migration SQL Server

L'Assistant Migration SQL Server peut modifier l'application existante ou créer une nouvelle application utilisable avec la base de données SQL Server.

Quelles modifications souhaitez-vous apporter à l'application ?

☐ Créer une nouvelle application client-serveur Access

Nom de fichier ADP : C:\Users\Cscortica\Desktop\PGnonSecurise2CS.adp Parcourir...

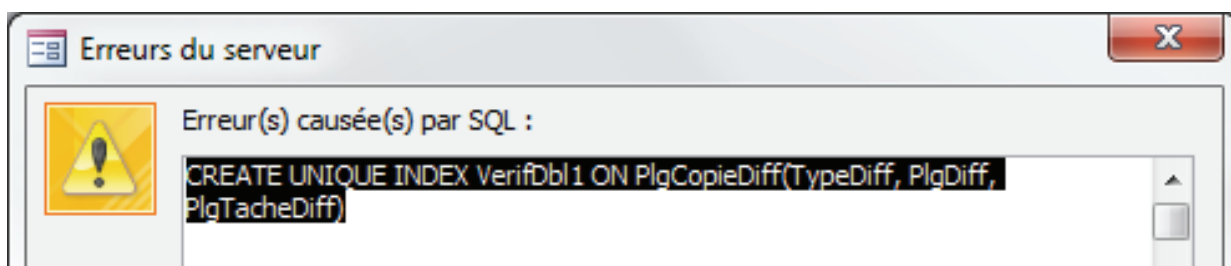
☐ Attacher des tables SQL Server à l'application existante

☒ Pas de modifications pour l'application

☐ Enregistrer le mot de passe et le nom d'utilisateur

Aide Annuler < Précédent Suivant > Terminer

- Des erreurs peuvent apparaître du fait de l'absence de champ index sur certaines tables ProGest (non bloquant) :



NB : Sous SQL server 2012, par défaut le format texte de la base de données est compatible UTF8, il faut cependant vérifier que la base de données SQL contenant la table PRObservation contient bien toutes les langues : chinois, arabe, russe, etc.

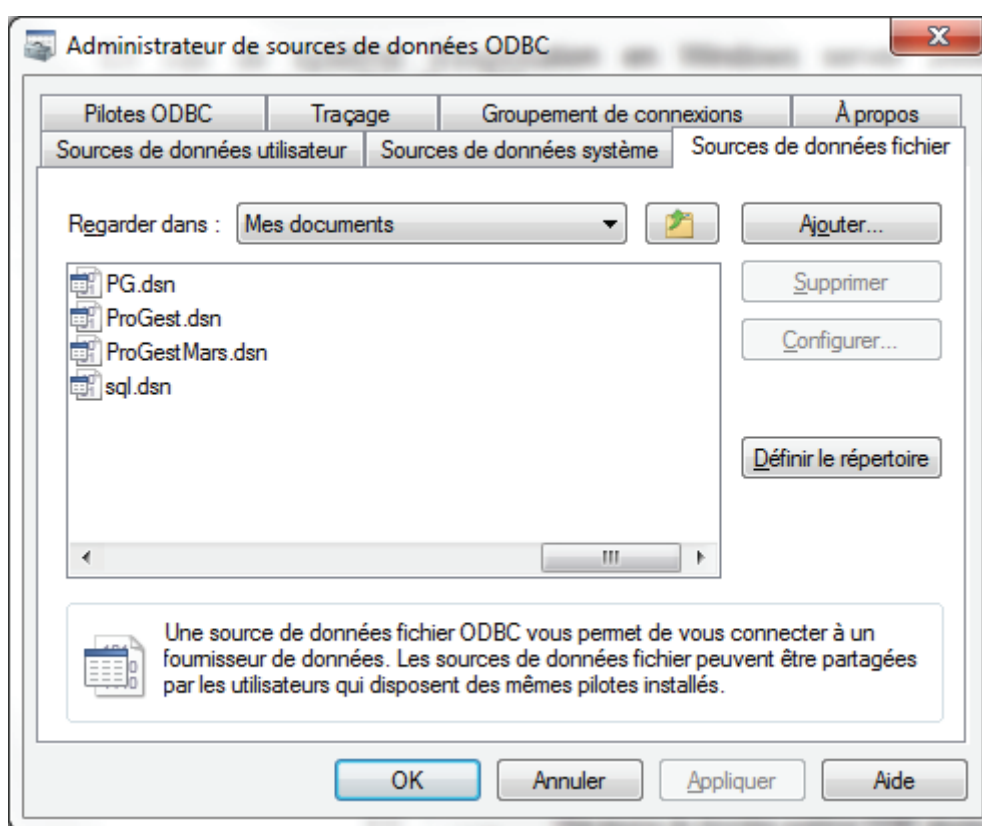
2.3 Création du DSN

Pour information, on appelle DSN (Data Source Name) la déclaration de la source de données qui sera accessible par l'intermédiaire d'ODBC.

L'administrateur de source de données ODBC, disponible dans le panneau de configuration, permet de déclarer le type de données auxquelles il est possible d'accéder et de leur associer un nom.

En cas de système d'exploitation en Windows server 2008 / Win 7 exécuter plutôt la commande :
c:\windows\syswow64\odbcad32.exe

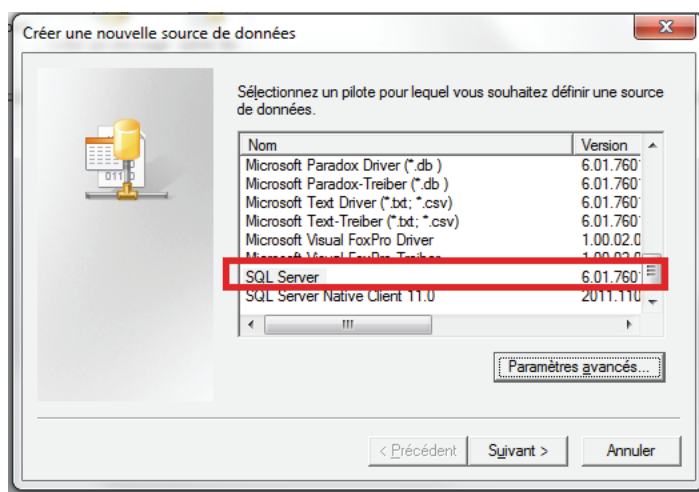
L'onglet suivant permet de voir la liste des DSN disponible sur le système, cliquer sur « Ajouter » :



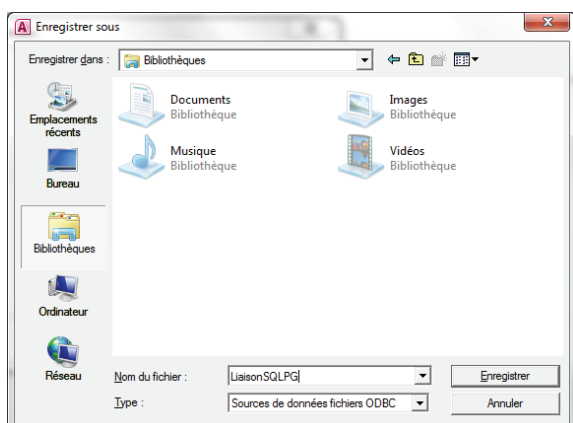
NB : les DSN peuvent facilement être sauvegardées contrairement aux sources de données système.

NB2 : le fichier DSN peut être déplacé et sauvegardé ailleurs sans pour autant perturber les attaches de tables de la base MS Access. Il ne sert que lors d'une mise à jour de ProGest pour modifier les attaches de tables.

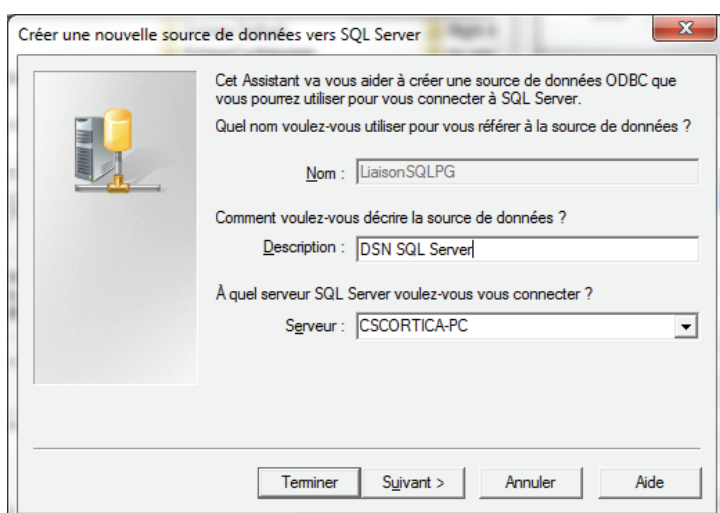
- Choisir « SQL Server » et cliquer sur « suivant » :



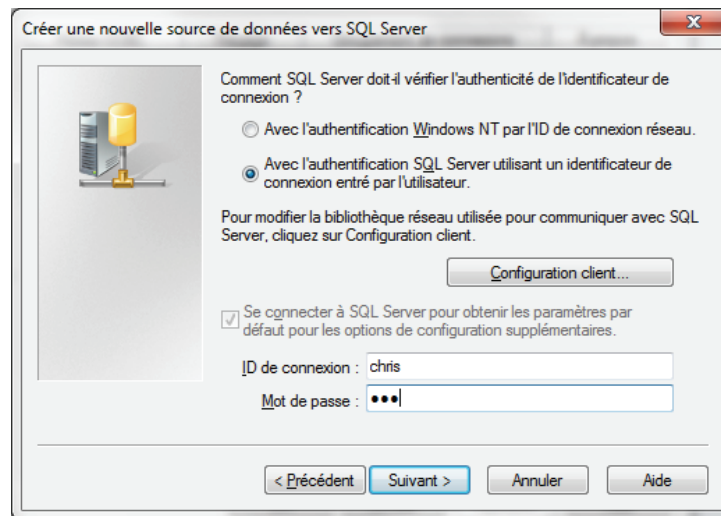
- Nommer le DSN lors de son enregistrement :



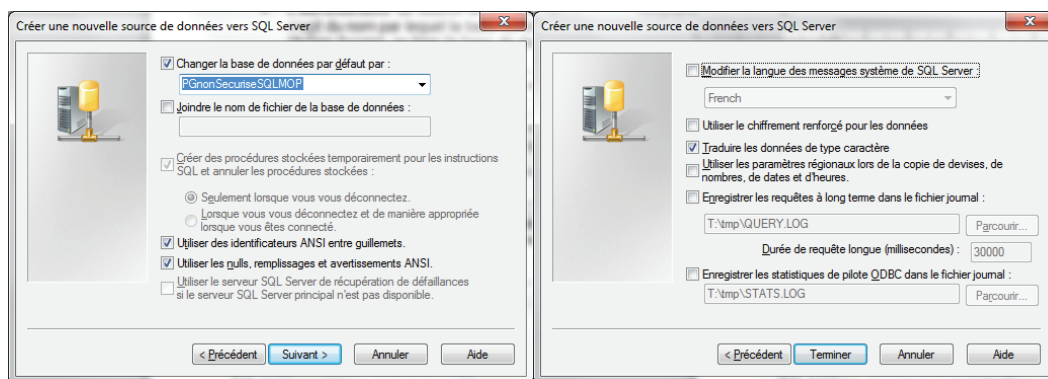
- Entrer le nom du SQL Server :



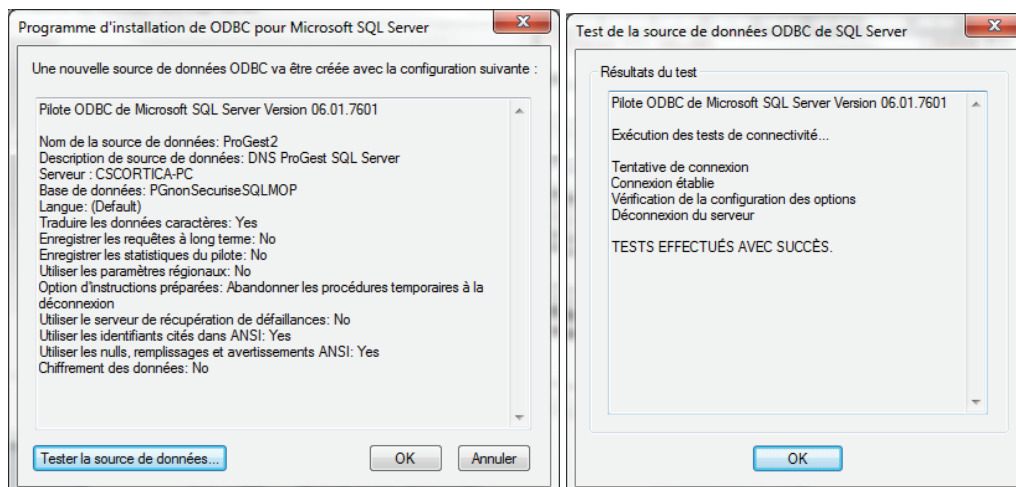
- Paramétrer comme suit (l'utilisateur « Chris » correspond à l'utilisateur unique SQL server définit précédemment) :



- Indiquer le nom de la base de données SQL Server contenant les données de ProGest récemment créée lors de l'export via MS Access :

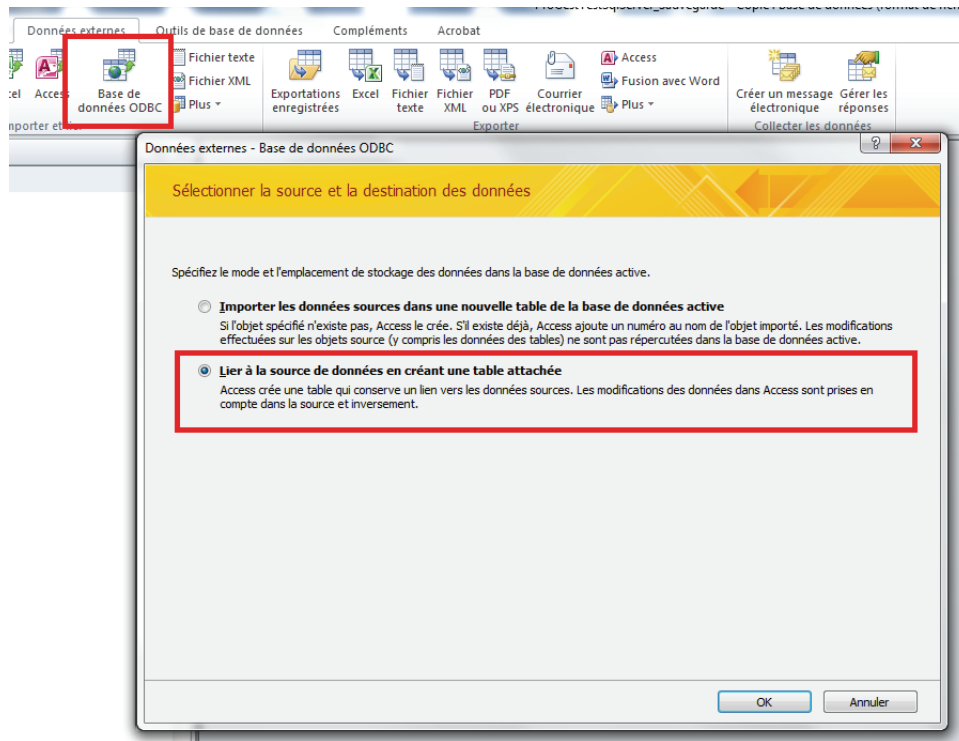


- Cliquer sur « Tester la source de données... » :

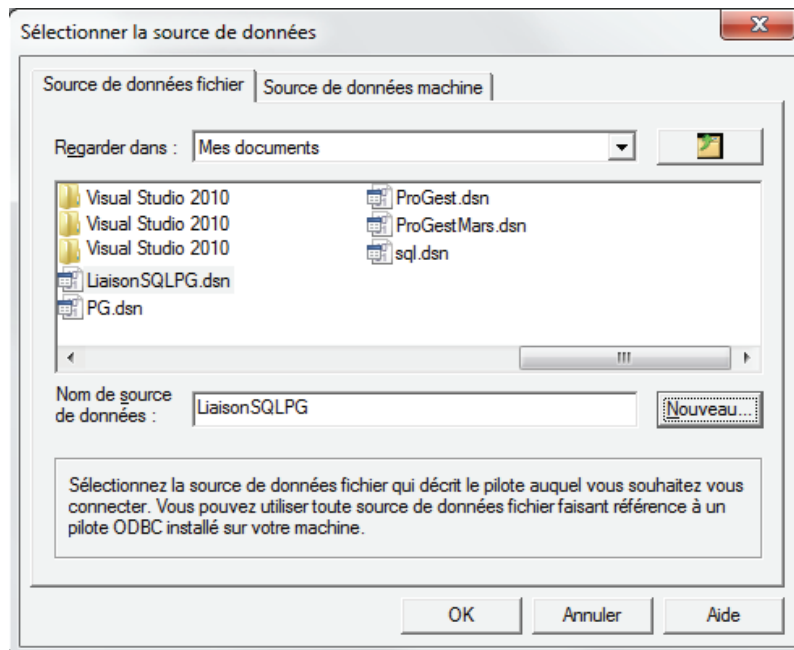


2.4 Liaison DSN via MS Access à la base ProGest SQL server

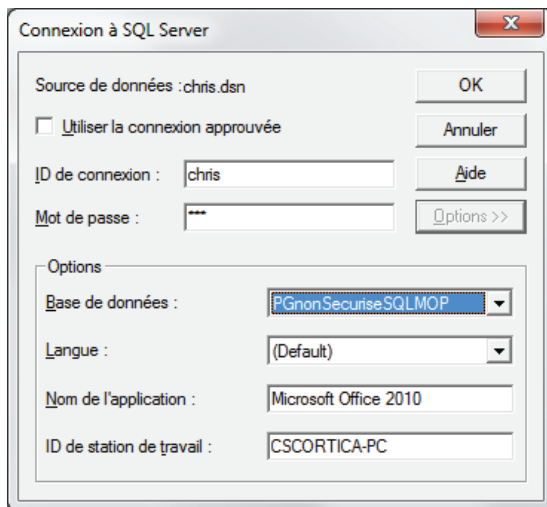
- Ouvrir une table MS Access vierge et l'enregistrer au format « .mdb »
- Cliquer sur « données externes > Base de données ODBC > Lier ... »



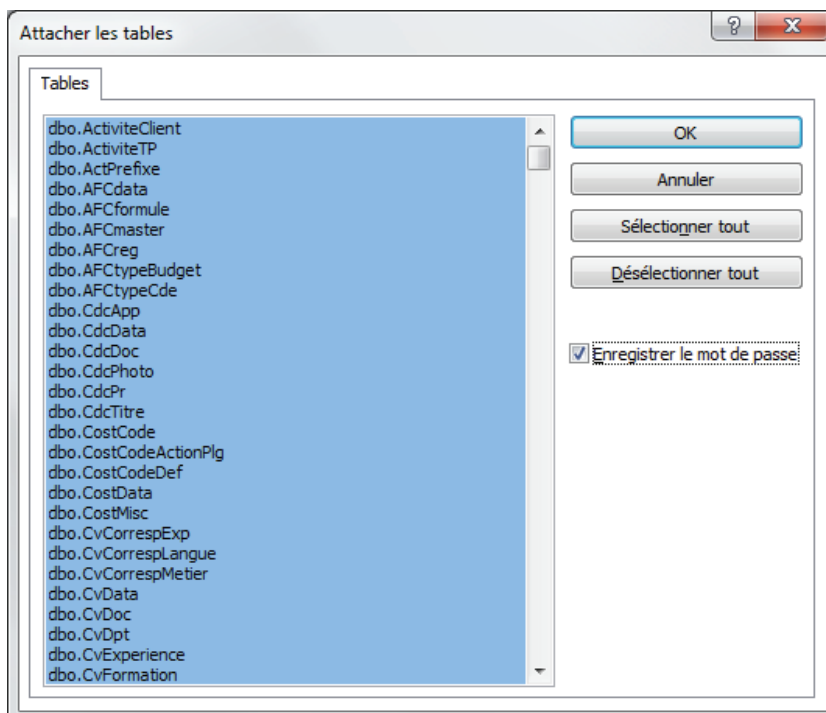
- Choisir le DSN créé précédemment et choisir « ok » :



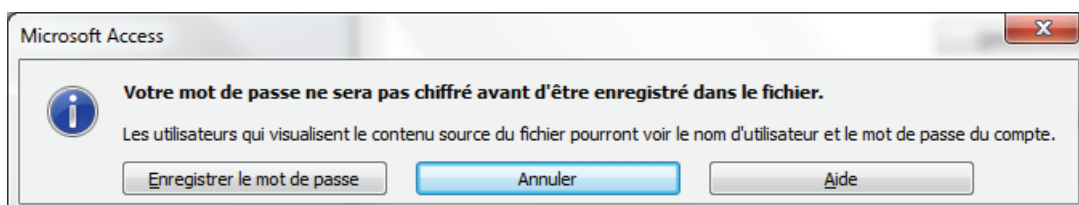
- Entrer le mot de passe de la connexion :



- Cliquer sur « Sélectionner tout » et cocher « **Enregistrer le mot de passe** » :



- Cliquer sur enregistrer le mot de passe autant de fois que nécessaire :



NB : Appuyer sur « Echap » lorsque l'opération de liaison des tables arrivera sur les tables qui ne nous concernent pas : syst.XXXX.

3. Annexe

3.1 Liste des tables PG SQL server ne s'ouvrant qu'en Lecture / Ecriture :

- Export primavera : requête (à supprimer)
- HeureSemPR : OK, index à créer (ça empêche l'exécution du prévisionnel de charge)
- LesMAJ : OK, index à créer (ça empêche la finalisation du prévisionnel de charge)
- LesMAJpointage : OK, index à créer (ça empêche la finalisation du pointage)
- OrgWizarduser : OK, index à créer (ça empêche l'exécution ou la sauvegarde de l'assistant Organigramme)
- PlgActionDef : OK, index à créer (ça empêche le paramétrage des acteurs par code planning ou projet)
- PlgEntreprisePointage : OK, index à créer (ça empêche la saisie et l'impression des pointages chantier)
- ProjetMaliste : OK, index à créer (ça empêche la création de listes d'impression projets perso)
- ProjetWizarduser : OK, index à créer (ça empêche l'exécution ou la sauvegarde de l'assistant de création de Projet)
- PSdataSupp : OK, index à créer (ça empêche la définition de la liste des consultés par réquisition)
- RequiStrucSupp : OK, index à créer (ça empêche mémorisation de la trace de suppression des docs)
- StApptypeRefObjet : OK, index à créer (ça empêche le paramétrage des signataires type de RO)
- stAppTypeZone : OK, index à créer (ça empêche le paramétrage des signataires type de Système)
- StPhotoRef : OK, index à créer (ça empêche de modifier les attributs de photos dans l'album)
- StWizardUser : OK, index à créer (ça empêche l'exécution ou la sauvegarde de l'assistant de création de dossier Construction)
- tblRelationshipView1 : OK, index à créer (ça empêche la sauvegarde de la position des tables et relations de la BDD)
- tPunchList : déchet (à supprimer)

3.2 Tableau récapitulatif des tests PG SQL Server

Module	Statut	Remarque
Liste de projet et tous modules	ok	
Création d'évènements	ok	
Ventiler les dates depuis Liste Proj.	ok	
Organigramme	ok	
Documents Projet	ok	
Création de nouvelle personne	ok	
Création de nouveau projet	ok	Lors de l'étape 4, la fenêtre de création disparaît.
Rapport d'activité	non	N'arrive pas à afficher les sous-formulaires.
Export liste de projets en .xls	ok	
Tous les boutons : imprimer avant aperçu, etc. de la liste de Projet	ok	
Pointage avec sous bouton	ok	
Planning + avancement physique	ok	
Edition des budgets	ok	
Création de révision d'estimation	ok	
Contrôle des couts	ok	
Dépenses diverses	ok	
Gestion des couts	ok	
Création de PEP	ok	
Organigramme	ok	
Création d'organigramme	ok	
Edition du prévisionnel de charge	non	Lecture seule uniquement.
Création de dossier de réception	non	Bloque étape 6 : la requête est trop complexe.
Référence Objet	ok	Fiche RO en mode liste, formulaire, calcul check-list depuis pond. , doc joint fonctionnent mais pas de lien vers CL / PL (affiche #error)

3.3 Partenaires SQL Server certifiés Gold par Microsoft

- **KNK PACA :**
<http://www.knk.fr/actualites/nav-region-paca/?ref=google&gclid=CKiL6bXb964CFWwntAodezipwg>
- **Bull :**
http://www.bull-formation.com/formation/microsoft/SQL_Server/
- **NetApp :**
<http://www.netapp.com/fr/solutions/applications/microsoft-sql/ms-sql-business-continuity-fr.html>